



แผนพัฒนาท้องถิ่น (พ.ศ.๒๕๖๖ – ๒๕๗๐)
แก้ไขครั้งที่ ๑ / ๒๕๖๖
ขององค์การบริหารส่วนตำบลลาดบัวขาว
อำเภอสีคิ้ว จังหวัดนครราชสีมา



แผนพัฒนาท้องถิ่น (พ.ศ.๒๕๖๖ – ๒๕๗๐)
แก้ไขครั้งที่ ๑ / ๒๕๖๖
ขององค์การบริหารส่วนตำบลลาดบัวขาว
อำเภอสีคิ้ว จังหวัดนครราชสีมา



ประกาศองค์การบริหารส่วนตำบลลาดบัวขาว
เรื่อง ใช้แผนพัฒนาท้องถิ่น (พ.ศ. ๒๕๖๖ - ๒๕๗๐) แก้ไขครั้งที่ ๑/๒๕๖๖

เนื่องด้วย องค์การบริหารส่วนตำบลลาดบัวขาว ได้ดำเนินการแก้ไขแผนพัฒนาท้องถิ่น (พ.ศ. ๒๕๖๖ - ๒๕๗๐) ครั้งที่ ๑/๒๕๖๖ ตามที่กระทรวงมหาดไทยได้ให้องค์การปกครองส่วนท้องถิ่นนำหมุดหมายในแผนพัฒนาเศรษฐกิจและสังคมแห่งชาติ ฉบับที่ ๑๓ มาจัดทำรายละเอียดที่มีความสอดคล้องหรือเชื่อมโยงกับยุทธศาสตร์ชาติ ๒๐ ปี แผนพัฒนาจังหวัด/กลุ่มจังหวัด/ภาค ยุทธศาสตร์การพัฒนาขององค์การปกครองส่วนท้องถิ่นในเขตจังหวัด และยุทธศาสตร์องค์การปกครองส่วนท้องถิ่น ในส่วนที่ ๒ ยุทธศาสตร์ขององค์การปกครองส่วนท้องถิ่น และส่วนที่ ๓ การนำแผนพัฒนาท้องถิ่นไปสู่การปฏิบัติ โดยเป็นอำนาจของผู้บริหารท้องถิ่นในการดำเนินการตามระเบียบกระทรวงมหาดไทยว่าด้วยการจัดทำแผนพัฒนาขององค์การปกครองส่วนท้องถิ่น พ.ศ. ๒๕๔๘ และที่แก้ไขเพิ่มเติมข้อ ๔ และ ข้อ ๒๑ มาดำเนินการโดยอนุโลมและให้ใช้เป็นการแก้ไขแผนพัฒนาท้องถิ่น ทั้งนี้ ให้ดำเนินการแล้วเสร็จภายใน ๑๒๐ วันนับแต่วันประกาศในราชกิจจานุเบกษา และแก้ไขปีที่จะดำเนินงาน โดยองค์การบริหารส่วนตำบลลาดบัวขาว ดำเนินการเป็นที่เรียบร้อยแล้ว

ดังนั้น เพื่อให้การบริหารงานขององค์การบริหารส่วนตำบลลาดบัวขาว เป็นไปอย่างมีประสิทธิภาพ สามารถนำแผนพัฒนาไปใช้ได้อย่างถูกต้อง รวมทั้งให้หน่วยงานที่เกี่ยวข้องและประชาชนทั่วไปได้รับทราบ จึงประกาศใช้แผนพัฒนาท้องถิ่น (พ.ศ. ๒๕๖๖ - ๒๕๗๐) แก้ไขครั้งที่ ๑/๒๕๖๖ ตามระเบียบกระทรวงมหาดไทยว่าด้วยการจัดทำแผนพัฒนาขององค์การปกครองส่วนท้องถิ่น พ.ศ. ๒๕๔๘ ข้อ ๒๑ และที่แก้ไขเพิ่มเติมถึง (ฉบับที่ ๓) พ.ศ. ๒๕๖๑ ข้อ ๘ วรรคสอง “เมื่อผู้บริหารท้องถิ่นได้เห็นชอบแผนพัฒนาท้องถิ่นที่แก้ไขแล้ว ให้ปิดประกาศให้ประชาชนทราบโดยเปิดเผยไม่น้อยกว่าสามสิบวันนับแต่วันที่ผู้บริหารท้องถิ่นเห็นชอบ พร้อมทั้งแจ้งสภาท้องถิ่น อำเภอ และจังหวัดทราบด้วย (รายละเอียดตามแผนพัฒนาท้องถิ่นที่แนบท้ายประกาศนี้)

จึงประกาศให้ทราบโดยทั่วกัน

ประกาศ ณ วันที่ ๒๕ กุมภาพันธ์ พ.ศ. ๒๕๖๖

(ลงชื่อ)

(นางสาวมลิวรรณ์ เกียรติจันทิก)

นายกองค์การบริหารส่วนตำบลลาดบัวขาว

หลักการและเหตุผล

องค์การบริหารส่วนตำบลลาดบัวขาว ได้มีประกาศองค์การบริหารส่วนตำบลลาดบัวขาว เรื่อง ประกาศใช้แผนพัฒนาท้องถิ่น(พ.ศ. ๒๕๖๖ – ๒๕๗๐) ประกาศ ณ วันที่ ๒๘ กันยายน ๒๕๖๔ และประกาศองค์การบริหารส่วนตำบลลาดบัวขาว เรื่อง ประกาศใช้แผนพัฒนาท้องถิ่น พ.ศ. (๒๕๖๖ – ๒๕๗๐)เพิ่มเติมครั้งที่ ๑ พ.ศ. ๒๕๖๕ ประกาศ ณ วันที่ ๒๒ กรกฎาคม ๒๕๖๕ ซึ่งได้ปฏิบัติตามระเบียบกระทรวงมหาดไทยว่าด้วยการจัดทำแผนพัฒนาขององค์กรปกครองส่วนท้องถิ่น พ.ศ. ๒๕๔๘ แก้ไขเพิ่มเติมถึง (ฉบับที่ ๓) พ.ศ. ๒๕๖๑ ไปแล้วนั้น

กระทรวงมหาดไทยได้มีหนังสือ ที่ มท ๐๘๑๐.๓/ว ๖๐๘๖ ลงวันที่ ๑๙ สิงหาคม ๒๕๖๕ กำหนดว่าเมื่อราชกิจจานุเบกษา ประกาศใช้แผนพัฒนาเศรษฐกิจและสังคมแห่งชาติ ฉบับที่ ๑๓ (พ.ศ. ๒๕๖๖ – ๒๕๗๐) ให้องค์กรปกครองส่วนท้องถิ่นนำเหตุผลในแผนพัฒนาเศรษฐกิจและสังคมแห่งชาติ ฉบับที่ ๑๓ ลงรายละเอียดที่มีความสอดคล้องหรือเชื่อมโยงกับยุทธศาสตร์ชาติ ๒๐ ปี แผนพัฒนาจังหวัด/กลุ่มจังหวัด/ภาค ยุทธศาสตร์การพัฒนาขององค์กรปกครองส่วนท้องถิ่นในเขตจังหวัด และยุทธศาสตร์องค์กรปกครองส่วนท้องถิ่น ในส่วนที่ ๒ ยุทธศาสตร์ขององค์กรปกครองส่วนท้องถิ่น และส่วนที่ ๓ การนำแผนพัฒนาท้องถิ่นไปสู่การปฏิบัติ โดยเป็นอำนาจของผู้บริหารท้องถิ่น ทั้งนี้ให้ดำเนินการแล้วเสร็จภายใน ๑๒๐ วัน โดยเป็นอำนาจของผู้บริหารท้องถิ่นในการดำเนินการตามระเบียบกระทรวงมหาดไทยว่าด้วยการจัดทำแผนพัฒนาขององค์กรปกครองส่วนท้องถิ่น พ.ศ. ๒๕๔๘ และที่แก้ไขเพิ่มเติม ข้อ ๔ และ ข้อ ๒๑ มาดำเนินการโดยอนุโลม และหนังสือกระทรวงมหาดไทย ที่ มท ๐๘๑๐.๓/ว ๓๘๖๗ ลงวันที่ ๖ กรกฎาคม ๒๕๖๔ ข้อ ๒ ผู้บริหารท้องถิ่นมีอำนาจในการแก้ไขแผนพัฒนาท้องถิ่นใน “ราคากลาง” แห่งพระราชบัญญัติการจัดซื้อจัดจ้างและการบริหารพัสดุภาครัฐ พ.ศ.๒๕๖๐ เปลี่ยนแปลงสูงขึ้นจากแผนพัฒนาท้องถิ่น หรือ การแก้ไข “แผนงาน” ตามรูปแบบจำแนกงบประมาณรายรับ-รายจ่าย งบประมาณรายจ่ายประจำปีขององค์กรปกครองส่วนท้องถิ่น และแก้ไขปีที่จะดำเนินการตามโครงการพัฒนาที่ปรากฏในแผนพัฒนาท้องถิ่นให้มีความสอดคล้องกับสถานการณ์ในปัจจุบัน

ระเบียบกระทรวงมหาดไทยว่าด้วยการจัดทำแผนพัฒนาขององค์กรปกครองส่วนท้องถิ่นพ.ศ. ๒๕๔๘ พ.ศ. ๒๕๔๘ แก้ไขเพิ่มเติมถึง (ฉบับที่ ๓) พ.ศ. ๒๕๖๑ ข้อ ๒๑ การแก้ไขแผนพัฒนาท้องถิ่นเป็นอำนาจของผู้บริหารท้องถิ่น เมื่อผู้บริหารท้องถิ่นได้เห็นชอบแผนพัฒนาท้องถิ่นที่แก้ไขแล้ว ให้ปิดประกาศให้ประชาชนทราบโดยเปิดเผยไม่น้อยกว่าสามสิบวันนับแต่วันที่ผู้บริหารท้องถิ่นเห็นชอบ พร้อมทั้งแจ้งสภาท้องถิ่น อำเภอ และจังหวัดทราบด้วย

ดังนั้น องค์การบริหารส่วนตำบลลาดบัวขาว จึงดำเนินการแก้ไขแผนพัฒนาท้องถิ่น(พ.ศ. ๒๕๖๖ – ๒๕๗๐) แก้ไขครั้งที่ ๑ / ๒๕๖๖ เพื่อปฏิบัติตามหนังสือกระทรวงมหาดไทยดังกล่าว และระเบียบกระทรวงมหาดไทยว่าด้วยการจัดทำแผนพัฒนาขององค์กรปกครองส่วนท้องถิ่นพ.ศ. ๒๕๔๘ แก้ไขเพิ่มเติมถึง (ฉบับที่ ๓) พ.ศ. ๒๕๖๑

ส่วนที่ 2

ยุทธศาสตร์การพัฒนาระบบโครงสร้างส่วนท้องถิ่น

๑. ความสัมพันธ์ระหว่างแผนพัฒนาระดับมหภาค

๑.๒ แผนพัฒนาเศรษฐกิจและสังคมแห่งชาติ ฉบับที่ ๑๓ (พ.ศ. ๒๕๖๖ - ๒๕๗๐)

ในการจัดทำแผนพัฒนาท้องถิ่น ต้องมีความเชื่อมโยงของยุทธศาสตร์ในภาพรวม (Strategy linkage) ความเชื่อมโยงในเชิงยุทธศาสตร์ที่เชื่อมต่อกันเพื่อให้เกิดภาพรวม (Overview) การเชื่อมโยงจากจุดหนึ่งไปจุดหนึ่งในเชิงยุทธศาสตร์ โดยสามารถนำเข้าสู่รอยต่อที่เข้าหากันได้อย่างกลมกลืนแม้ว่าจะเรียกชื่อที่แตกต่างกันก็ตาม แต่ก็สามารถเดินทางไปด้วยกันได้ ในเชิงยุทธศาสตร์เป็นการเชื่อมโยงความสัมพันธ์ระหว่างยุทธศาสตร์ระดับมหภาคกับยุทธศาสตร์ขององค์กรปกครองส่วนท้องถิ่น ได้แก่ (๑) ยุทธศาสตร์ชาติ ๒๐ ปี (๒) แผนพัฒนาเศรษฐกิจและสังคมแห่งชาติ (๓) การกำหนดเป้าหมายการพัฒนาที่ยั่งยืน (Sustainable Development Goals: SDGs) (๔) แผนพัฒนาจังหวัด/กลุ่มจังหวัด/ภาค (๕) ยุทธศาสตร์การพัฒนาระบบโครงสร้างส่วนท้องถิ่นในเขตจังหวัดและ (๖) ยุทธศาสตร์ขององค์กรปกครองส่วนท้องถิ่น การกำหนดและการวิเคราะห์ความเชื่อมโยงองค์รวมที่นำไปสู่การพัฒนาท้องถิ่นจากยุทธศาสตร์ทุกระดับ มีความสัมพันธ์หรือเชื่อมโยงกันอย่างไร เพื่อให้การพัฒนาท้องถิ่นสอดคล้องกับยุทธศาสตร์ระดับมหภาคและยุทธศาสตร์ขององค์กรปกครองส่วนท้องถิ่นประกอบด้วย (๑) วิสัยทัศน์ (๒) ยุทธศาสตร์ (๓) เป้าประสงค์ (๔) ตัวชี้วัด (๕) ค่าเป้าหมาย (๖) กลยุทธ์ และ (๗) จุดยืนทางยุทธศาสตร์ ซึ่งองค์การบริหารส่วนตำบลลาดบัวขาว ได้จัดทำแผนพัฒนาท้องถิ่น (พ.ศ. ๒๕๖๖ - ๒๕๗๐) ที่มีความเชื่อมโยงของยุทธศาสตร์ดังกล่าว และเชื่อมโยงกับแผนพัฒนาเศรษฐกิจและสังคมแห่งชาติ ฉบับที่ ๑๓ ด้วย โดยนำหมวดหมายในแผนพัฒนาเศรษฐกิจและสังคมแห่งชาติ ฉบับที่ ๑๓ มาจัดทำรายละเอียดที่มีความสอดคล้องหรือเชื่อมโยงกับยุทธศาสตร์ชาติ ๒๐ ปี แผนพัฒนาจังหวัด/กลุ่มจังหวัด/ภาค ยุทธศาสตร์การพัฒนาระบบโครงสร้างส่วนท้องถิ่นในเขตจังหวัด และยุทธศาสตร์องค์กรปกครองส่วนท้องถิ่น ซึ่งมารายละเอียดดังนี้

แผนพัฒนาเศรษฐกิจและสังคมแห่งชาติ ฉบับที่ ๑๓ (พ.ศ. ๒๕๖๖ - ๒๕๗๐) มีสถานะเป็นแผนระดับที่ ๒ ซึ่งเป็นกลไกที่สำคัญในการแปลงยุทธศาสตร์ชาติไปสู่การปฏิบัติ และใช้เป็นกรอบสำหรับการจัดทำแผนระดับที่ ๓ เพื่อให้การดำเนินงานของภาคีการพัฒนาที่เกี่ยวข้องสามารถสนับสนุนการบรรลุเป้าหมายตามยุทธศาสตร์ชาติตามกรอบระยะเวลาที่คาดหวังไว้ได้โดยพระราชบัญญัติสภาพัฒนาการเศรษฐกิจและสังคมแห่งชาติ พ.ศ. ๒๕๖๑บัญญัติให้แผนพัฒนาเศรษฐกิจและสังคมแห่งชาติ ฉบับที่ ๑๒ มีผลบังคับใช้ถึงวันที่ ๓๐ กันยายน ๒๕๖๕ ส่งผลให้กรอบระยะเวลา ๕ ปีของแผนพัฒนาเศรษฐกิจและสังคมแห่งชาติ ฉบับที่ ๑๓ เริ่มต้น ณ วันที่ ๑ ตุลาคม ๒๕๖๕ ครอบคลุมปีงบประมาณ พ.ศ. ๒๕๖๖ - ๒๕๗๐ ซึ่งเป็นระยะ ๕ ปีที่สองของยุทธศาสตร์ชาติ ทั้งนี้ การจัดทำแผนพัฒนาฯ ฉบับที่ ๑๓ อยู่บนความตั้งใจที่จะให้แผนมีจุดเน้นและเป้าหมายของการพัฒนาที่เป็นรูปธรรม สามารถบ่งบอกทิศทางพัฒนาที่ชัดเจนที่ประเทศควรมุ่งไปในระยะ ๕ ปี ถัดไป โดยเป็นผลที่เกิดจากกระบวนการสังเคราะห์ข้อมูลอย่างรอบด้าน ทั้งสถานะของทุนในมิติต่างๆ บทเรียนของการพัฒนาที่ผ่านมาตลอด จนการเปลี่ยนแปลงของปัจจัยและเงื่อนไขที่มีอิทธิพลต่อองค์ประกอบต่างๆ ของประเทศ รวมถึงการสนับสนุนให้ภาคีการพัฒนาทุกภาคส่วนเข้ามามีส่วนร่วมในการแลกเปลี่ยนความคิดเห็นอย่างกว้างขวางตั้งแต่ในขั้นตอนการกำหนดกรอบทิศทางของแผนไปจนถึงการยกร่างแผนนอกจากนี้ การจัดทำแผนพัฒนาฯ ฉบับที่ ๑๓ ยังอยู่ในช่วงเวลาทั่วโลก รวมถึงประเทศไทยต้องเผชิญกับข้อจำกัดหลากหลายประการที่เป็นผลสืบเนื่องจากสถานการณ์การแพร่ระบาดของโควิด-๑๙ ซึ่งไม่เพียงแต่ก่อให้เกิดการเจ็บป่วยและเสียชีวิตของประชากร แต่ยังส่งผลให้เกิดเงื่อนไขทางเศรษฐกิจและการดำเนินชีวิตของประชาชนทุกกลุ่ม นอกจากนี้ ในระยะของแผนพัฒนาฯ ฉบับที่ ๑๓ ยังเป็นช่วงเวลาที่แนวโน้มของการพัฒนาของเทคโนโลยีอย่างก้าวกระโดด การเปลี่ยนแปลงสภาพภูมิอากาศที่มีความรุนแรงเพิ่มขึ้นการเป็นสังคมสูงวัยของ

ประเทศไทยและหลายประเทศทั่วโลก ตลอดจนการเปลี่ยนแปลงด้านภูมิรัฐศาสตร์ระหว่างประเทศ ดังนั้น การขับเคลื่อนการพัฒนาประเทศท่ามกลางกระแสแนวโน้มการเปลี่ยนแปลงดังกล่าวจึงต้องให้ความสำคัญกับการเสริมสร้างความเข้มแข็งจากภายในให้สามารถเติบโตต่อไปได้อย่างมั่นคงท่ามกลางความผันแปรที่เกิดขึ้นรอบด้าน และคำนึงถึงผลประโยชน์ของประเทศทั้งทางเศรษฐกิจ สังคมและสิ่งแวดล้อมอย่างยั่งยืน

ในการกำหนดทิศทางของแผนพัฒนาฯ ฉบับที่ ๑๓ ให้ประเทศสามารถก้าวข้ามความท้าทายต่างๆ เพื่อให้ “ประเทศไทยมีความมั่นคง มั่งคั่ง ยั่งยืน เป็นประเทศพัฒนาแล้ว ด้วยการพัฒนาตามหลักปรัชญาของเศรษฐกิจพอเพียง” ตามเจตนารมณ์ของยุทธศาสตร์ชาติ ได้อาศัยหลักการและแนวคิด ๔ ประการ ดังนี้

๑. หลักปรัชญาของเศรษฐกิจพอเพียง
๒. การสร้างความสามารถในการ
๓. เป้าหมายการพัฒนาอย่างยั่งยืนของสหประชาชาติ
๔. การพัฒนาเศรษฐกิจชีวภาพ เศรษฐกิจหมุนเวียน เศรษฐกิจสีเขียว

วัตถุประสงค์และเป้าหมายการพัฒนา

การพัฒนาประเทศในระยะ ๕ ปี ของแผนพัฒนาฯ ฉบับที่ ๑๓ ให้สามารถก้าวข้ามความท้าทายที่เป็นอุปสรรคต่อการบรรลุเป้าหมายตามยุทธศาสตร์ชาติ จำเป็นจะต้องเร่งแก้ไขจุดอ่อนและข้อจำกัดของประเทศที่มีอยู่เดิม รวมทั้งเพิ่มศักยภาพในการรับมือกับความเสี่ยงสำคัญที่มาจากการเปลี่ยนแปลงของบริบททั้งจากภายนอกและภายใน ตลอดจนการเสริมสร้างความสามารถในการสร้างสรรค์ประโยชน์จากโอกาสที่เกิดขึ้นได้อย่างเหมาะสมและทันทั่วถึง ด้วยเหตุนี้ การกำหนดทิศทางการพัฒนาประเทศในระยะของแผนพัฒนาฯ ฉบับที่ ๑๓ จึงมีวัตถุประสงค์เพื่อ **พลิกโฉมประเทศไทยสู่ “สังคมก้าวหน้า เศรษฐกิจสร้างมูลค่าอย่างยั่งยืน”** ซึ่งหมายถึงการสร้างการเปลี่ยนแปลงที่ครอบคลุมตั้งแต่ระดับโครงสร้าง นโยบาย และกลไก เพื่อมุ่งเสริมสร้างสังคมที่ก้าวทันพลวัตของโลก และเกื้อหนุนให้คนไทยมีโอกาสที่จะพัฒนาตนเองได้อย่างเต็มศักยภาพ พร้อมกับการยกระดับกิจกรรมการผลิตและการให้บริการให้สามารถสร้างมูลค่าเพิ่มที่สูงขึ้น โดยอยู่บนพื้นฐานของความยั่งยืนทางสิ่งแวดล้อม เพื่อให้เป็นไปตามวัตถุประสงค์ข้างต้น แผนพัฒนาฯ ฉบับที่ ๑๓ จึงได้กำหนดเป้าหมายหลักของการพัฒนาจำนวน ๕ ประการ ประกอบด้วย

๑. การปรับโครงสร้างภาคการผลิตและบริการสู่เศรษฐกิจฐานนวัตกรรม มุ่งยกระดับขีดความสามารถในการแข่งขันของภาคการผลิตและบริการสำคัญ ผ่านการผลักดันส่งเสริมการสร้างมูลค่าเพิ่มโดยใช้นวัตกรรม เทคโนโลยี และความคิดสร้างสรรค์ ที่ตอบโจทย์พัฒนาการของสังคมยุคใหม่และเป็นมิตรต่อสิ่งแวดล้อม พร้อมทั้งให้ความสำคัญกับการเชื่อมโยงเศรษฐกิจท้องถิ่นและผู้ประกอบการรายย่อยกับห่วงโซ่มูลค่าของภาคการผลิตและบริการเป้าหมาย รวมถึงพัฒนาระบบนิเวศที่ส่งเสริมการค้าการลงทุนและนวัตกรรม

๒. การพัฒนาคนสำหรับโลกยุคใหม่ มุ่งพัฒนาให้คนไทยมีทักษะและคุณลักษณะที่เหมาะสมกับโลกยุคใหม่ ทั้งทักษะในด้านความรู้ ทักษะทางพฤติกรรม และคุณลักษณะตามบรรทัดฐานที่ดีของสังคมและเร่งรัดการเตรียมพร้อมกำลังคนให้มีคุณภาพสอดคล้องกับความต้องการของตลาดแรงงาน และเอื้อต่อการปรับโครงสร้างเศรษฐกิจไปสู่ภาคการผลิตและบริการเป้าหมายที่มีศักยภาพและผลิตภาพสูงขึ้น รวมทั้งให้ความสำคัญกับการสร้างหลักประกันและความคุ้มครองทางสังคมที่สามารถส่งเสริมความมั่นคงในชีวิต

๓. การมุ่งสู่สังคมแห่งโอกาสและความเป็นธรรม มุ่งลดความเหลื่อมล้ำทางเศรษฐกิจและสังคม ทั้งในเชิงรายได้ พื้นที่ ความมั่งคั่ง และการแข่งขันของภาคธุรกิจ ด้วยการสนับสนุนช่วยเหลือกลุ่มเปราะบาง และผู้ด้อยโอกาสให้มีโอกาสในการเลื่อนสถานะทางเศรษฐกิจและสังคม กระจายโอกาสทางเศรษฐกิจ และจัดให้มีบริการสาธารณะที่มีคุณภาพอย่างทั่วถึงและเท่าเทียมในทุกพื้นที่ พร้อมทั้งเพิ่มโอกาสในการแข่งขันของภาคธุรกิจให้เปิดกว้างและเป็นธรรม

๔. การเปลี่ยนผ่านการผลิตและบริการไปสู่ความยั่งยืน มุ่งลดการก่อกมลพิษ ควบคู่ไปกับการผลักดัน ให้เกิดการ ใช้ทรัพยากรธรรมชาติอย่างมีประสิทธิภาพและสอดคล้องกับขีดความสามารถในการรองรับของระบบนิเวศ ตลอดจนลด ปริมาณการปล่อยก๊าซเรือนกระจกเพื่อให้ประเทศไทยบรรลุเป้าหมายความเป็นกลางทางคาร์บอนภายในปี ๒๕๙๓ และ บรรลุเป้าหมายการปล่อยก๊าซเรือนกระจกสุทธิเป็นศูนย์ภายในปี ๒๖๐๘

๕. การเสริมสร้างความสามารถของประเทศในการรับมือกับการเปลี่ยนแปลงและความเสี่ยง ภายใต้อิทธิพลของสภาพภูมิอากาศ มุ่งสร้างความพร้อมในการรับมือและแสวงหาโอกาสจากการเป็นสังคมสูงวัย การเปลี่ยนแปลงสภาพ ภูมิอากาศ ภัยโรคระบาด และภัยคุกคามทางไซเบอร์ พัฒนาโครงสร้างพื้นฐานและกลไกทางสถาบันที่เอื้อต่อการ เปลี่ยนแปลงสู่ดิจิทัล รวมทั้งปรับปรุงโครงสร้างและระบบการบริหารงานของภาครัฐ ให้สามารถตอบสนองต่อการ เปลี่ยนแปลงของบริบททางเศรษฐกิจ สังคม และเทคโนโลยีได้อย่างทันเวลา มีประสิทธิภาพ และมีธรรมาภิบาล

หมวดหมายการพัฒนา

เพื่อถ่ายทอดเป้าหมายหลักไปสู่ภาพของการขับเคลื่อนที่ชัดเจนในลักษณะของวาระการพัฒนายุคใหม่ที่เอื้อให้เกิดการท านร่วมกันของหลายหน่วยงานและหลายภาคส่วนในการผลักดันการพัฒนาเรื่องใดเรื่องหนึ่งให้เกิดผลได้เป็นรูปธรรม แผนพัฒนาฯ ฉบับที่ ๑๓ จึงได้กำหนดหมวดหมายการพัฒนา จำนวน ๑๓ หมวดหมาย ซึ่งเป็นการบ่งบอกถึงสิ่งที่ประเทศไทยปรารถนาจะ “เป็น” หรือมุ่งหวังจะ “มี” เพื่อสะท้อนประเด็นการพัฒนายุคใหม่ที่มามีลำดับความสำคัญสูงต่อการพลิกโฉม ประเทศไทยสู่ “สังคมก้าวหน้า เศรษฐกิจสร้างมูลค่าอย่างยั่งยืน” โดยหมวดหมายทั้ง ๑๓ ประการ แบ่งออกได้เป็น ๔ มิติ ดังนี้

๑. มิติภาคการผลิตและบริการเป้าหมาย ประกอบไปด้วย

- หมวดหมายที่ ๑ ไทยเป็นประเทศชั้นนำด้านสินค้าเกษตรและเกษตรแปรรูปมูลค่าสูง
- หมวดหมายที่ ๒ ไทยเป็นจุดหมายของการท่องเที่ยวที่เน้นคุณภาพและความยั่งยืน
- หมวดหมายที่ ๓ ไทยเป็นฐานการผลิตยานยนต์ไฟฟ้าที่สำคัญของโลก
- หมวดหมายที่ ๔ ไทยเป็นศูนย์กลางทางการแพทย์และสุขภาพมูลค่าสูง
- หมวดหมายที่ ๕ ไทยเป็นประตูการค้าการลงทุนและยุทธศาสตร์ทางโลจิสติกส์ที่สำคัญของภูมิภาค
- หมวดหมายที่ ๖ ไทยเป็นศูนย์กลางอุตสาหกรรมอิเล็กทรอนิกส์อัจฉริยะและอุตสาหกรรม

ดิจิทัลของอาเซียน

๒. มิติโอกาสและความเสมอภาคทางเศรษฐกิจและสังคม ประกอบไปด้วย

- หมวดหมายที่ ๗ ไทยมีวิสาหกิจขนาดกลางและขนาดย่อมที่เข้มแข็ง มีศักยภาพสูง และสามารถแข่งขัน

ได้

- หมวดหมายที่ ๘ ไทยมีพื้นที่และเมืองอัจฉริยะที่น่าอยู่ ปลอดภัย เติบโตได้อย่างยั่งยืน
- หมวดหมายที่ ๙ ไทยมีความยากจนข้ามรุ่นลดลง และมีความคุ้มครองทางสังคมที่เพียงพอ

เหมาะสม

๓. มิติความยั่งยืนของทรัพยากรธรรมชาติและสิ่งแวดล้อม ประกอบไปด้วย

- หมวดหมายที่ ๑๐ ไทยมีเศรษฐกิจหมุนเวียนและสังคมคาร์บอนต่ำ
- หมวดหมายที่ ๑๑ ไทยสามารถลดความเสี่ยงและผลกระทบจากภัยธรรมชาติและ การเปลี่ยนแปลง

สภาพภูมิอากาศ

๔. มิติปัจจัยผลักดันการพลิกโฉมประเทศ ประกอบไปด้วย

- หมวดหมายที่ ๑๒ ไทยมีกำลังคนสมรรถนะสูง มุ่งเรียนรู้อย่างต่อเนื่อง ตอบโจทย์การพัฒนา

แห่งอนาคต

หมวดหมู่ที่ ๑๓ ไทยมีภาครัฐที่ทันสมัย มีประสิทธิภาพ และตอบโจทย์ประชาชน

ความเชื่อมโยงระหว่างหมวดหมู่การพัฒนาที่เป้าหมายหลักแสดงไว้ในแผนภาพที่ ๓.๑ โดยหมวดหมู่การพัฒนาที่กำหนดขึ้นเป็นประเด็นที่มีลักษณะเชิงบูรณาการที่ครอบคลุมการพัฒนาตั้งแต่ในระดับต้นน้ำจนถึงปลายน้ำ และสามารถนำไปสู่ผลพัฒนาทั้งในมิติเศรษฐกิจ สังคม ทรัพยากรธรรมชาติและสิ่งแวดล้อมไปพร้อมๆ กัน ทำให้หมวดหมู่แต่ละประการสามารถสนับสนุนเป้าหมายหลักได้มากกว่าหนึ่งข้อ นอกจากนี้การพัฒนากายใต้แต่ละหมวดหมู่ไม่ได้แยกขาดจากกัน แต่มีการสนับสนุนหรือเอื้อประโยชน์ซึ่งกันและกัน

แผนภาพที่ ๓.๑ ความเชื่อมโยงระหว่างหมวดหมู่การพัฒนาที่เป้าหมายหลัก



๑.๓ แผนพัฒนาภาค/แผนพัฒนากลุ่มจังหวัด/แผนพัฒนาจังหวัด

๑.๓.๓ แผนพัฒนาจังหวัดนครราชสีมา

ตำแหน่งทางยุทธศาสตร์

๑. เป็นศูนย์กลางคมนาคมและการขนส่ง
๒. เป็นศูนย์กลางทางการเกษตร
๓. เป็นศูนย์กลางการท่องเที่ยว
๔. เป็นศูนย์กลางอุตสาหกรรม
๕. เป็นสังคมที่มีคุณภาพมาตรฐานสากล ประชาชนมีชีวิตที่ดีตามแนวเศรษฐกิจพอเพียง
๖. เป็นแหล่งพลังงานสะอาดและเป็นแหล่งทรัพยากรธรรมชาติและสิ่งแวดล้อมในภูมิภาค
๗. เป็นสังคมแห่งความมั่นคงปลอดภัยและป้องกันภัยคุกคามทุกรูปแบบ
๘. เป็นส่วนราชการที่มีการบริหารจัดการภาครัฐและบูรณาการอย่างยั่งยืน

เป้าหมายการพัฒนาจังหวัดนครราชสีมา

“ศูนย์กลางโครงการช่ายคมนาคนม การท่องเที่ยวเชิงนิเวศและ ศิลปวัฒนธรรมภูมิภาค นวัตกรรม การเกษตรและอุตสาหกรรม และสังคมคุณภาพสูง”

ตัวชี้วัดความสำเร็จตามเป้าหมายการพัฒนาของจังหวัดนครราชสีมา

๑) มูลค่าผลิตภัณฑ์มวลรวมจังหวัดของจังหวัดนครราชสีมา(Gross Provincial Product : GPP)เพิ่มขึ้นไม่น้อยกว่าร้อยละ ๒ ของปีฐาน

- พ.ศ.๒๕๖๖ = ๐.๒๕
- พ.ศ.๒๕๖๗ = ๐.๒๕
- พ.ศ.๒๕๖๘ = ๐.๕๐
- พ.ศ.๒๕๖๙ = ๐.๕๐
- พ.ศ.๒๕๗๐ = ๐.๕๐

(ปีฐาน พ.ศ.๒๕๖๒ มูลค่า ๓๐๓,๙๙๖ ล้านบาท) แหล่งข้อมูล : สศช.)

๒) ประชากรมีรายได้ต่อหัวต่อปีของจังหวัดนครราชสีมา (GPP per capita) เพิ่มขึ้นไม่น้อยกว่า ร้อยละ ๒ ของปีฐาน

- พ.ศ.๒๕๖๖ = ๐.๒๕
- พ.ศ.๒๕๖๗ = ๐.๒๕
- พ.ศ.๒๕๖๘ = ๐.๕๐
- พ.ศ.๒๕๖๙ = ๐.๕๐
- พ.ศ.๒๕๗๐ = ๐.๕๐

(ปีฐาน พ.ศ.๒๕๖๒ มูลค่า ๑๒๑,๐๖๘ ล้านบาท) แหล่งข้อมูล : สศช.)

๓) ดัชนีความก้าวหน้าของคนจังหวัดนครราชสีมา เพิ่มขึ้นไม่น้อยกว่า ๐.๐๓๐๐ ของปีฐาน

- พ.ศ.๒๕๖๖ = ๐.๐๐๖๐
- พ.ศ.๒๕๖๗ = ๐.๐๐๖๐
- พ.ศ.๒๕๖๘ = ๐.๐๐๖๐
- พ.ศ.๒๕๖๙ = ๐.๐๐๖๐
- พ.ศ.๒๕๗๐ = ๐.๐๐๖๐

ประเด็นการพัฒนาจังหวัด

๑. ส่งเสริม พัฒนา และยกระดับด้านการเกษตร และเกษตรแปรรูปมูลค่าสูง

๒. ส่งเสริม พัฒนา โครงสร้างพื้นฐาน เพื่อยกระดับเศรษฐกิจ การท่องเที่ยว การค้า การลงทุน อุตสาหกรรม เศรษฐกิจ BCG และเขตเศรษฐกิจพิเศษ

๓. เสริมสร้างและพัฒนาคน ชุมชน เมือง และการยกระดับการบริหารจัดการภาครัฐ เพื่อสังคม

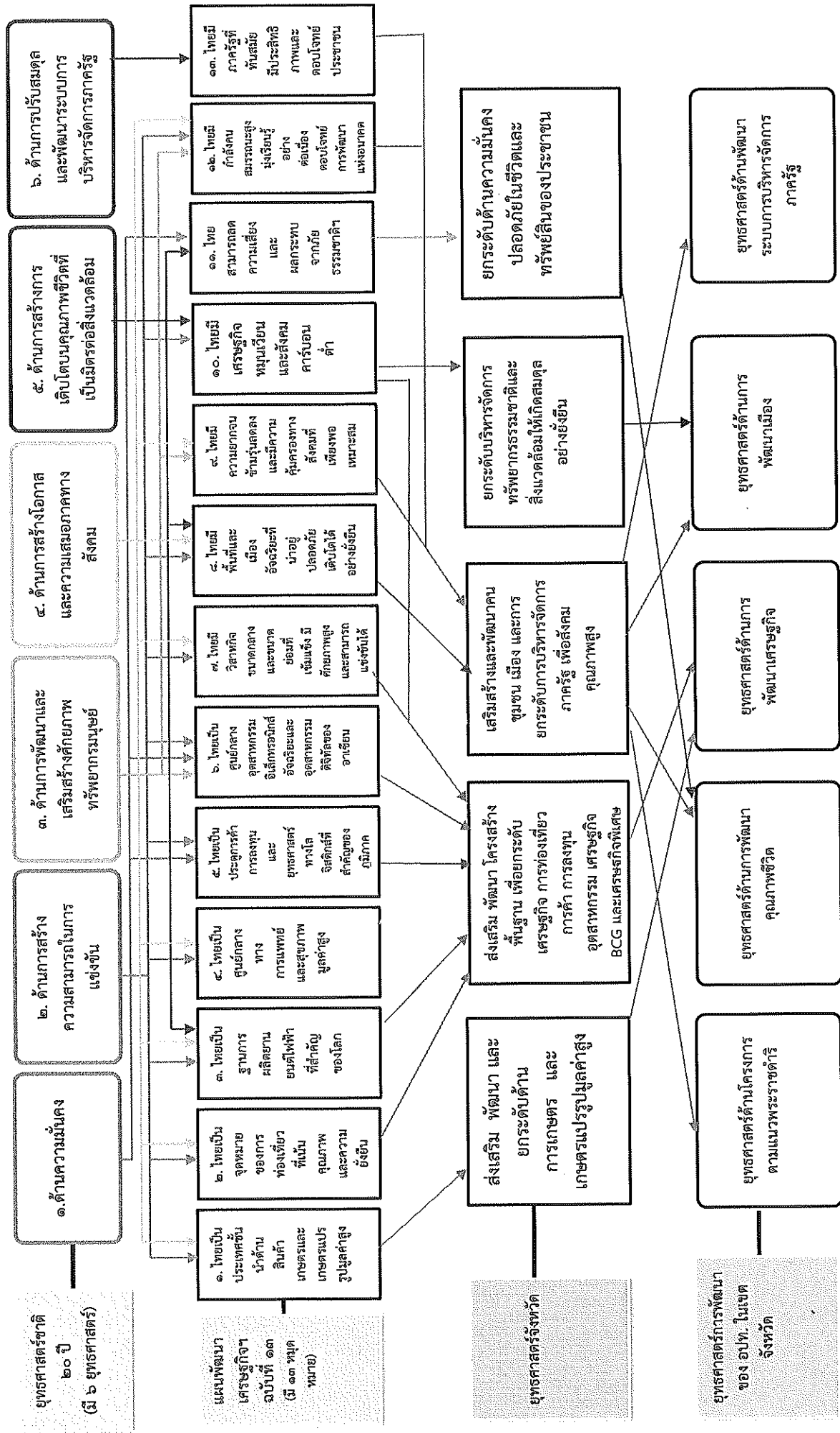
คุณภาพสูง

๔. ยกระดับบริหารจัดการทรัพยากรธรรมชาติและสิ่งแวดล้อมให้เกิดสมดุลอย่างยั่งยืน

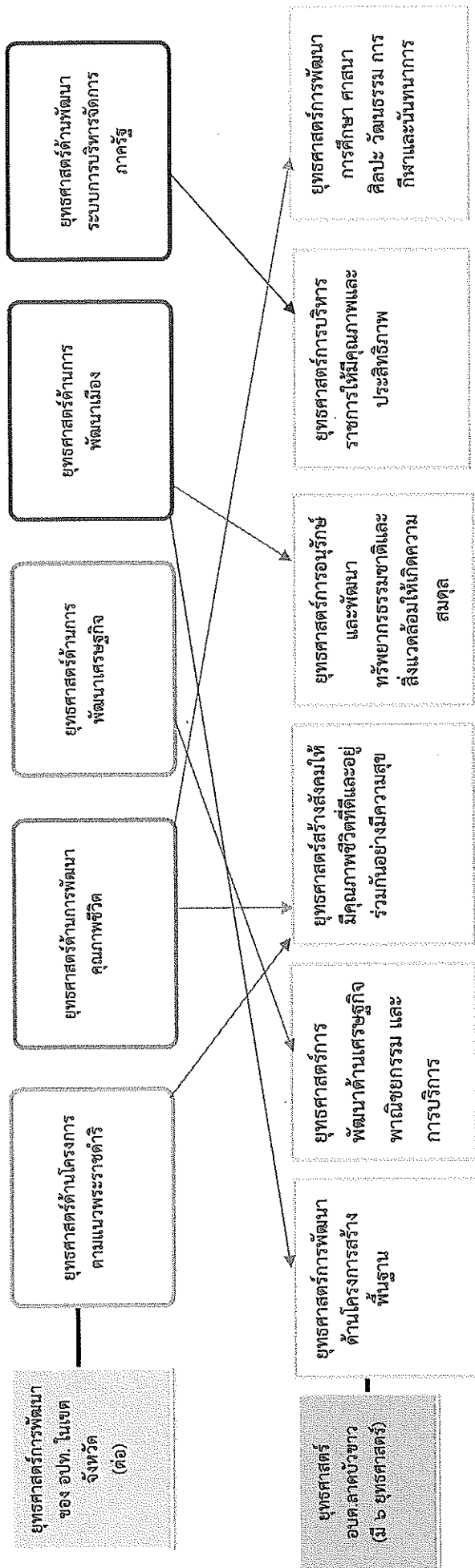
๕. ยกระดับด้านความมั่นคงปลอดภัยในชีวิตและทรัพย์สินของประชาชน

๒. ยุทธศาสตร์ขององค์กรปกครองส่วนท้องถิ่น

๒.๕ ความเชื่อมโยงของยุทธศาสตร์ในภาพรวม



(ต่อ) ความเชื่อมโยงของยุทธศาสตร์ในภาพรวม



ยุทธศาสตร์การพัฒนาของ อบต.ลาดบัวขาว	ยุทธศาสตร์ชาติ ๒๐ ปี	แผนพัฒนาเศรษฐกิจ ฉบับที่ ๑๓	แผนพัฒนาจังหวัด	ยุทธศาสตร์การพัฒนา อบท.ในเขตจังหวัด
๑. ยุทธศาสตร์การพัฒนาของ โครงสร้างพื้นฐาน	๒. ด้านการสร้าง ความสามารถในการแข่งขัน	๑. ไทยเป็นประเทศชั้นนำด้าน สินค้าเกษตรและเกษตรแปรรูป มูลค่าสูง ๕. ไทยเป็นประตูการค้าการลงทุน และยุทธศาสตร์ทางโลจิสติกส์ที่ สำคัญของภูมิภาค ๘. ไทยมีพื้นที่และเมืองอัจฉริยะ ที่น่าอยู่ ปลอดภัย เต็มไปด้วย ยั่งยืน	๒. ส่งเสริม พัฒนา โครงสร้างพื้นฐาน เพื่อยกระดับเศรษฐกิจ การท่องเที่ยว การค้า การลงทุน อุตสาหกรรม เศรษฐกิจ BCG และเศรษฐกิจพิเศษ	๔. ยุทธศาสตร์การพัฒนา เมือง
๒. ยุทธศาสตร์การพัฒนาด้าน เศรษฐกิจ พาณิชยกรรม และการ บริการ	๒. ด้านการสร้าง ความสามารถในการเติบโตบน คุณภาพชีวิตที่เป็นมิตรต่อ สิ่งแวดล้อม	๑. ไทยเป็นประเทศชั้นนำด้าน สินค้าเกษตรและเกษตรแปรรูป มูลค่าสูง ๒. ไทยเป็นจุดหมายของการ ท่องเที่ยวที่เน้นคุณภาพและความ ยั่งยืน ๓. ไทยเป็นฐานการผลิตยานยนต์ ไฟฟ้าที่สำคัญของโลก ๔. ไทยเป็นศูนย์กลางทาง การแพทย์และสุขภาพมูลค่าสูง ๗. ไทยมีวิสาหกิจขนาดกลาง และขนาดย่อมที่เข้มแข็ง แข่งขันได้ ๘. ไทยมีพื้นที่และเมืองอัจฉริยะที่ น่าอยู่ ปลอดภัย เต็มไปด้วย ยั่งยืน	๑. ส่งเสริม พัฒนา และยกระดับด้าน การเกษตร และเกษตรแปรรูปมูลค่า สูง ๒. ส่งเสริม พัฒนา โครงสร้างพื้นฐาน เพื่อยกระดับเศรษฐกิจ การท่องเที่ยว การค้า การลงทุน อุตสาหกรรม เศรษฐกิจ BCG และเศรษฐกิจพิเศษ ๓. เสริมสร้างและพัฒนาคน ชุมชน เมือง และการยกระดับการบริหาร จัดการภาครัฐ เพื่อสังคมคุณภาพสูง	๓. ยุทธศาสตร์ด้านการพัฒนา เศรษฐกิจ

ยุทธศาสตร์การพัฒนาของ อบต.ลาดบัวขาว	ยุทธศาสตร์ชาติ ๒๐ ปี	แผนพัฒนาเศรษฐกิจ ฉบับที่ ๑๓	แผนพัฒนาจังหวัด	ยุทธศาสตร์การพัฒนา อปท. ในเขตจังหวัด
๓. ยุทธศาสตร์สร้างสังคมให้มีความสงบ ชีวิตที่ดีและอยู่ร่วมกันอย่างมีความสุข	๓. ด้านการพัฒนาและเสริมสร้าง ศักยภาพทรัพยากรมนุษย์ ๔. ด้านการสร้างโอกาสและความ เสมอภาคทางสังคม	๔. ไทยเป็นศูนย์กลางทาง การแพทย์และสุขภาพมูลค่าสูง ๕. ไทยมีพื้นที่และเมืองอัจฉริยะที่ น่าอยู่ ปลอดภัย เด็ดขาดอย่าง ยั่งยืน ๖. ไทยมีความยากจนข้ามรุ่น ลดลง และมีความคุ้มครองทาง สังคมที่เพียงพอเหมาะสม	๓. เสริมสร้างและพัฒนาคน ชุมชน เมือง และการยกระดับการบริหาร จัดการภาครัฐ เพื่อสังคมคุณภาพสูง	๑. ยุทธศาสตร์ด้านโครงการตาม แนวพระราชดำริ ๒. ยุทธศาสตร์ด้านการพัฒนา คุณภาพชีวิต
๔. ยุทธศาสตร์การอนุรักษ์และพัฒนา ทรัพยากรธรรมชาติและสิ่งแวดล้อมให้ เกิดความสมดุล	๕. ด้านการสร้างการเติบโตบน คุณภาพชีวิตที่เป็นมิตรต่อ สิ่งแวดล้อม	๑๐. ไทยมีเศรษฐกิจหมุนเวียน และสังคมคาร์บอนต่ำ ๑๑. ไทยสามารถลดความเสี่ยง และผลกระทบจากภัยธรรมชาติ	๔. ยกระดับบริหารจัดการ ทรัพยากรธรรมชาติและสิ่งแวดล้อมให้ เกิดสมดุลอย่างยั่งยืน	๑. ยุทธศาสตร์ด้านโครงการตาม แนวพระราชดำริ ๔. ยุทธศาสตร์การพัฒนา เมือง
๕. ยุทธศาสตร์การบริหารราชการให้มี คุณภาพและประสิทธิภาพ	๑. ด้านความมั่นคง ๒. ด้านการปรับสมดุลและพัฒนาระบบ การบริหารจัดการภาครัฐ	๑๓. ไทยมีภาครัฐที่ทันสมัย มีประสิทธิภาพและตอบสนอง ประชาชน	๓. เสริมสร้างและพัฒนาคน ชุมชน เมือง และการยกระดับการบริหาร จัดการภาครัฐ เพื่อสังคมคุณภาพสูง	๕. ยุทธศาสตร์ด้านพัฒนาระบบ การบริหารจัดการภาครัฐ
๖. ยุทธศาสตร์การพัฒนาการศึกษา ศาสนา ศิลปะ วัฒนธรรม การกีฬา และนันทนาการ	๓. ด้านการพัฒนาและเสริมสร้าง ศักยภาพทรัพยากรมนุษย์	๒. ไทยเป็นจุดหมายของการ ท่องเที่ยวที่เน้นคุณภาพและความ ยั่งยืน	๒. ส่งเสริม พัฒนา โครงสร้างพื้นฐาน เพื่อยกระดับเศรษฐกิจ การท่องเที่ยว การค้า การลงทุน อุตสาหกรรม เศรษฐกิจ BCG และเศรษฐกิจพิเศษ	๒. ยุทธศาสตร์ด้านการพัฒนา คุณภาพชีวิต

ส่วนที่ ๓ การนำแผนพัฒนาท้องถิ่นไปสู่การปฏิบัติ

๓.๑ ยุทธศาสตร์การพัฒนาท้องถิ่นและยุทธศาสตร์ระดับมหภาคเพื่อนำไปสู่การปฏิบัติ

ที่	ยุทธศาสตร์ชาติ ๒๐ ปี	แผนพัฒนาเศรษฐกิจและสังคมแห่งชาติ ฉบับที่ ๑๓	SDGs	ยุทธศาสตร์จังหวัด นครราชสีมา	ยุทธศาสตร์การพัฒนาระบบโครงสร้างพื้นฐานในเขตจังหวัด	ยุทธศาสตร์ที่ ๑ อบต.ลาดบัวขาว	กลยุทธ์	แผนงาน	หน่วยงานรับผิดชอบหลัก
๑	ยุทธศาสตร์ที่ ๒ ด้านการสร้างความรู้ความสามารถและการแข่งขัน	หมวดหมู่ที่ ๑ ไทยเป็นประเทศชั้นนำด้านเกษตรและภาคอุตสาหกรรม หมวดหมู่ที่ ๕ ไทยเป็นประตูการค้าการลงทุนและเชื่อมโยงสำคัญของภูมิภาค หมวดหมู่ที่ ๘ ไทยมีพื้นที่และเมืองอัจฉริยะที่น่าอยู่ปลอดภัยเติบโตได้อย่างยั่งยืน	เป้าหมายที่ ๘ สร้างโครงสร้างพื้นฐานที่มีความหนาแน่น ส่งเสริมการพัฒนาอุตสาหกรรมที่ครอบคลุมและยั่งยืน	ประเด็นการพัฒนาที่ ๒ ส่งเสริม พัฒนา โครงสร้างพื้นฐาน เพื่อยกระดับเศรษฐกิจ การท่องเที่ยว การค้า การลงทุน อุตสาหกรรม เศรษฐกิจ BCG และเศรษฐกิจพิเศษ	ยุทธศาสตร์ที่ ๔ พัฒนาระบบขนส่งและโลจิสติกส์ ระบบสาธารณูปโภคสาธารณูปการ การก่อสร้างซ่อมแซม ปรับปรุง บำรุงรักษาโครงสร้างพื้นฐานให้ได้อย่างยั่งยืน	ยุทธศาสตร์ที่ ๑ ยุทธศาสตร์การพัฒนาที่ยั่งยืน โครงสร้างพื้นฐาน	พัฒนาระบบขนส่งและโลจิสติกส์ พัฒนาระบบสวัสดิการสังคมและคุณภาพชีวิต ยุทธศาสตร์ที่ ๑ ยุทธศาสตร์การพัฒนาที่ยั่งยืน	- แผนงาน อุตสาหกรรมและการโยธา - แผนงานคณะและชุมชน	- กองช่าง
๒	ยุทธศาสตร์ที่ ๒ ด้านการสร้างความรู้ความสามารถและการแข่งขัน ยุทธศาสตร์ที่ ๔ ด้านการสร้างโอกาสและความเสมอภาคทางสังคม	หมวดหมู่ที่ ๑ ไทยเป็นประเทศชั้นนำด้านเกษตรและภาคอุตสาหกรรม หมวดหมู่ที่ ๕ ไทยเป็นประตูการค้าการลงทุนและเชื่อมโยงสำคัญของภูมิภาค หมวดหมู่ที่ ๘ ไทยมีพื้นที่และเมืองอัจฉริยะที่น่าอยู่ปลอดภัยเติบโตได้อย่างยั่งยืน	เป้าหมายที่ ๘ สร้างโครงสร้างพื้นฐานที่มีความหนาแน่น ส่งเสริมการพัฒนาอุตสาหกรรมที่ครอบคลุมและยั่งยืน งานด้านที่มีผลิตภาพ และการดำเนินงานที่เพิ่มผลสัมฤทธิ์ต่อคน	ประเด็นการพัฒนาที่ ๓ ส่งเสริม พัฒนา และยกระดับด้านการเกษตร และยกระดับโครงสร้างเศรษฐกิจ ส่งเสริมพัฒนา โครงสร้างพื้นฐาน เพื่อยกระดับเศรษฐกิจ การท่องเที่ยว การค้า การลงทุน อุตสาหกรรม เศรษฐกิจ BCG และเศรษฐกิจพิเศษ	ยุทธศาสตร์ที่ ๓ ยุทธศาสตร์ด้านการพัฒนาเศรษฐกิจ	ยุทธศาสตร์ที่ ๒ ยุทธศาสตร์การพัฒนาโครงสร้างพื้นฐาน พหุวิทยาการ และการบริการ	- พัฒนาระบบขนส่งและโลจิสติกส์ - พัฒนาระบบสวัสดิการสังคมและคุณภาพชีวิต - ยกระดับการบริหารจัดการภาครัฐ	- แผนงานบริหารงานทั่วไป - แผนงานการเกษตร - แผนงานสร้างเสริมเข้มแข็งของชุมชน	- สำนักปลัด - กองส่งเสริม - การเกษตร - กองสวัสดิการสังคม
๓	ยุทธศาสตร์ที่ ๓ ด้านการพัฒนาและเสริมสร้างศักยภาพทรัพยากรมนุษย์ ยุทธศาสตร์ที่ ๔ ด้านการสร้างโอกาสและความเสมอภาคทางสังคม	หมวดหมู่ที่ ๑ ไทยเป็นประเทศชั้นนำด้านเกษตรและภาคอุตสาหกรรม หมวดหมู่ที่ ๕ ไทยเป็นประตูการค้าการลงทุนและเชื่อมโยงสำคัญของภูมิภาค หมวดหมู่ที่ ๘ ไทยมีพื้นที่และเมืองอัจฉริยะที่น่าอยู่ปลอดภัยเติบโตได้อย่างยั่งยืน	เป้าหมายที่ ๑ ขจัดความยากจนทุกรูปแบบไปทุกพื้นที่ เป้าหมายที่ ๒ ยุติความหิวโหย บรรลุความมั่นคงทางอาหาร เป้าหมายที่ ๓ สร้างหลักประกันว่าคนมีชีวิตที่มีสุขภาพดีและส่งเสริมความเป็นอยู่ที่ดี	ประเด็นการพัฒนาที่ ๓ เสริมสร้างและพัฒนาศักยภาพคน เมือง และการยกระดับการบริหารจัดการภาครัฐ เพื่อสังคมคุณภาพสูง	ยุทธศาสตร์ที่ ๑ ยุทธศาสตร์ด้านโครงการตามแนวพระราชดำริ ยุทธศาสตร์ที่ ๒ ยุทธศาสตร์ด้านการพัฒนาคุณภาพชีวิต	ยุทธศาสตร์ที่ ๓ ยุทธศาสตร์สร้างสังคมให้มีความก้าวหน้าร่วมกันอย่างมีความสุข	- พัฒนาระบบสวัสดิการสังคมและคุณภาพชีวิต - ส่งเสริมและพัฒนาการบริหารราชการส่วนท้องถิ่นให้เข้มแข็ง - ยกระดับการบริหารจัดการภาครัฐ	- แผนงานสร้างความรู้ เข้มแข็งของชุมชน - แผนงานสังคมสงเคราะห์ - แผนงานสาธารณสุข - แผนงานศิลปวัฒนธรรม	- สำนักปลัด - กองสวัสดิการสังคม - กองสาธารณสุข - กองสาธารณสุขและสิ่งแวดล้อม

ที่	ยุทธศาสตร์ชาติ ๒๐ ปี	แผนพัฒนาเศรษฐกิจและสังคมแห่งชาติ ฉบับที่ ๑๓	SDGs	ยุทธศาสตร์จังหวัด นครราชสีมา	ยุทธศาสตร์การพัฒนาระบบองค์กรปกครองส่วนท้องถิ่นในเขตจังหวัด	ยุทธศาสตร์(อปท.) อบต.ลาดบัวขาว	กลยุทธ์	แผนงาน	หน่วยงานรับผิดชอบหลัก
๓	(ต่อ)		เป้าหมายที่ ๔ สร้างหลักประกันว่าทุกคนมีการศึกษาที่มีคุณภาพ ทั่วถึงและเป็นธรรม เป้าหมายที่ ๕ บรรลุความเท่าเทียมระหว่างเพศและเสริมอำนาจให้แก่เด็กและสตรี เป้าหมายที่ ๖ สร้างหลักประกันว่าทุกคนมีการจัดให้มีน้ำสะอาดและสุขอนามัยอย่างเพียงพอสำหรับทุกคน และมีบริการบริหารจัดการที่ยั่งยืน เป้าหมายที่ ๗ สร้างหลักประกันให้ทุกคนสามารถเข้าถึงพลังงานสมัยใหม่ที่ยั่งยืน ในราคาที่ย่อมเยา						
๔	ยุทธศาสตร์ที่ ๔ ด้านการสร้างความเติบโตบนคุณภาพชีวิตที่เป็นมิตรต่อสิ่งแวดล้อม	หมวดหมู่ที่ ๑๐ ไทยมีเศรษฐกิจหมุนเวียนและสิ่งแวดล้อมที่ก้าวหน้า หมวดหมู่ที่ ๑๑ ไทยสามารถลดความเสี่ยงและผลกระทบจากภัยธรรมชาติ	เป้าหมายที่ ๑๓ ปฏิบัติการอย่างเร่งด่วนเพื่อต่อสู้การเปลี่ยนแปลงสภาพภูมิอากาศและผลกระทบที่เกิดขึ้น เป้าหมายที่ ๑๔ ปกป้องฟื้นฟูและสนับสนุนการใช้ระบบนิเวศชายฝั่งอย่างยั่งยืน จัดการป่าไม้อย่างยั่งยืน	ประเด็นการพัฒนาที่ ๔ ยกระดับบริหารจัดการทรัพยากรธรรมชาติและสิ่งแวดล้อมให้เกิดสมดุลอย่างยั่งยืน	ยุทธศาสตร์ที่ ๑ ยุทธศาสตร์ด้านโครงการชนแนวพระราชดำริ ยุทธศาสตร์ที่ ๔ ยุทธศาสตร์การพัฒนามือง	ยุทธศาสตร์ที่ ๔ ยุทธศาสตร์การอนุรักษ์และพัฒนาทรัพยากรธรรมชาติและสิ่งแวดล้อม	- ป้องกัน รักษา และฟื้นฟูทรัพยากรธรรมชาติและสิ่งแวดล้อม - พัฒนาแหล่งน้ำเพื่ออุปโภค - บริโภค และเพื่อการเกษตร	- แผนงานการเกษตร	กองส่งเสริมการเกษตร
๕	ยุทธศาสตร์ที่ ๑ ด้านความมั่นคง ยุทธศาสตร์ที่ ๖ ด้านการปรับสมดุลและพัฒนาระบบการบริหารจัดการภาครัฐ	หมวดหมู่ที่ ๑๓ ไทยมีภาคธุรกิจที่ทันสมัย มีประสิทธิภาพและตอบโจทย์ประชาชน	เป้าหมายที่ ๑ จัดความยากจนทุกรูปแบบในทุกพื้นที่ เป้าหมายที่ ๒ ยึดความดีโดยบรรลุความมั่นคงทางอาหาร เป้าหมายที่ ๓ สร้างหลักประกันว่าคนมีชีวิตที่มีสุขภาพดีและส่งเสริมความเป็นอยู่ที่ดี เป้าหมายที่ ๔ สร้างหลักประกันว่าทุกคนมีการศึกษาที่มีคุณภาพ เป้าหมายที่ ๕ บรรลุความเท่าเทียมระหว่างเพศและเสริมอำนาจให้แก่เด็กและสตรี	ประเด็นการพัฒนาที่ ๓ เสริมสร้างและพัฒนาคน ชุมชน เมือง และการยกระดับการบริหารจัดการภาครัฐ เพื่อสังคมคุณภาพสูง	ยุทธศาสตร์ที่ ๕ ยุทธศาสตร์ด้านพัฒนาระบบการบริหารจัดการภาครัฐ	ยุทธศาสตร์ที่ ๕ ยุทธศาสตร์การพัฒนาระบบราชการให้มีคุณภาพและประสิทธิภาพ	- ยกระดับระบบการบริหารจัดการภาครัฐให้ทันสมัย สอดคล้อง กับหลักธรรมาภิบาลและตอบสนองความต้องการของประชาชนและผู้มาเยือนอย่างมีประสิทธิภาพ	- แผนงานบริหารงานทั่วไป - แผนงานการศึกษาศึกษา - แผนงานสงวนภายใน	- สำนักปลัด

รายละเอียดโครงการพัฒนา
แผนพัฒนาท้องถิ่น (พ.ศ. ๒๕๖๖ - ๒๕๗๐)
แก้ไข ครั้งที่ ๑/๒๕๖๖

รายละเอียดแผนพัฒนาท้องถิ่น (พ.ศ.๒๕๖๖ - ๒๕๗๐) แก้ไขครั้งที่ ๑ / ๒๕๖๖
องค์การบริหารส่วนตำบลลาดบัวขาว

ลำดับ ที่	แผนพัฒนาท้องถิ่น	รายละเอียดแผนพัฒนาท้องถิ่นฯ (เดิม)	รายละเอียดแผนพัฒนาท้องถิ่นฯ (แก้ไข)	เหตุผลความจำเป็น
๑	แผนพัฒนาท้องถิ่น(พ.ศ. ๒๕๖๖ -๒๕๗๐) แบบ ผ.๐๒ หน้าที่ ๖๙ ที่ ๑๗๐ ยุทธศาสตร์ที่ ๑ ยุทธศาสตร์ การพัฒนาด้านโครงสร้าง พื้นฐาน	<p>แผนงาน: อุตสาหกรรมและการโยธา</p> <p>โครงการ: ก่อสร้างถนนลาดยางผิวจราจร AC สายทาง เชื่อมจากวิทยาลัยเกษตรและเทคโนโลยี นครราชสีมา หมู่ที่ ๓ ถึงบ้านหนองท่า (เขต ตำบลหนองหญ้าขาว)</p> <p>เป้าหมาย(ผลผลิตโครงการ) กว้าง ๖ เมตร ยาว ๕,๕๐๐ เมตร</p> <p>งบประมาณ: ๒๕๖๖(บาท) - ๒๕๖๗(บาท) - ๒๕๖๘(บาท) ๑๙,๘๐๐,๐๐๐ ๒๕๖๙(บาท) - ๒๕๗๐(บาท) -</p>	<p>แผนงาน: อุตสาหกรรมและการโยธา</p> <p>โครงการ: ก่อสร้างถนนลาดยางผิวจราจร AC สายทาง เชื่อมจากวิทยาลัยเกษตรและเทคโนโลยี นครราชสีมา หมู่ที่ ๓ ถึงบ้านหนองท่า (เขต ตำบลหนองหญ้าขาว)</p> <p>เป้าหมาย(ผลผลิตโครงการ) กว้าง ๖ เมตร ยาว ๕,๕๐๐ เมตร พร้อมวาง ท่อสี่เหลี่ยม ขนาดกว้าง ๒.๐๐ ม. สูง ๒.๐๐ ม. ยาว ๗.๐๐ ม.</p> <p>งบประมาณ: ๒๕๖๖(บาท) - ๒๕๖๗(บาท) ๑๙,๘๐๐,๐๐๐ ๒๕๖๘(บาท) - ๒๕๖๙(บาท) - ๒๕๗๐(บาท) -</p>	แก้ไขงบประมาณที่จะ ดำเนินการ ให้สอดคล้องกับ สถานการณ์และสภาพปัญหา ที่เปลี่ยนแปลงไปในปัจจุบัน เพื่อแก้ไขปัญหา บรรเทา ความเดือดร้อนของประชาชน

ลำดับ ที่	แผนพัฒนาท้องถิ่น	รายละเอียดแผนพัฒนาท้องถิ่น (เดิม)	รายละเอียดแผนพัฒนาท้องถิ่น (แก้ไข)	เหตุผลความจำเป็น
๒	แผนพัฒนาท้องถิ่น(พ.ศ. ๒๕๖๖ -๒๕๗๐) แบบ ผ.๐๒ หน้าที่ ๕๙ ที่ ๑๑๘ ยุทธศาสตร์ที่ ๑ ยุทธศาสตร์ การพัฒนาด้านโครงสร้าง พื้นฐาน	<p>แผนงาน: อุตสาหกรรมและการโยธา</p> <p>โครงการ: ก่อสร้างถนน คสล. ต่อจากแยกบ้านนางวันเพ็ญ - ฝายน้อย หมู่ที่ ๑๗</p> <p>เป้าหมาย(ผลผลิตโครงการ) กว้าง ๔ เมตร ยาว ๓๐๐ เมตร หนา ๐.๑๕ เมตร</p> <p>งบประมาณ: ๒๕๖๖(บาท) - <u>๒๕๖๗(บาท)</u> ๒๒๐,๐๐๐ ๒๕๖๘(บาท) - ๒๕๖๙(บาท) - ๒๕๗๐(บาท) -</p>	<p>แผนงาน: อุตสาหกรรมและการโยธา</p> <p>โครงการ: ก่อสร้างถนน คสล. ต่อจากแยกบ้านนางวันเพ็ญ - ฝายน้อย หมู่ที่ ๑๗</p> <p>เป้าหมาย(ผลผลิตโครงการ) กว้าง ๔ เมตร ยาว ๓๐๐ เมตร หนา ๐.๑๕ เมตร</p> <p>งบประมาณ: <u>๒๕๖๖(บาท)</u> ๒๒๐,๐๐๐ ๒๕๖๗(บาท) - ๒๕๖๘(บาท) - ๒๕๖๙(บาท) - ๒๕๗๐(บาท) -</p>	<p>แก้ไขงบประมาณที่จะ ดำเนินการ ให้สอดคล้องกับ สถานการณ์และสภาพปัญหา ที่เปลี่ยนแปลงไปในปัจจุบัน เพื่อแก้ไขปัญหา บรรเทา ความเดือดร้อนของประชาชน</p>

ลำดับ ที่	แผนพัฒนาท้องถิ่น	รายละเอียดแผนพัฒนาท้องถิ่นฯ (เดิม)	รายละเอียดแผนพัฒนาท้องถิ่นฯ (แก้ไข)	เหตุผลความจำเป็น
๓	แผนพัฒนาท้องถิ่น(พ.ศ. ๒๕๖๖-๒๕๗๐) แบบ ผ.๐๒ หน้าที่ ๔๖ ที่ ๓๑ ยุทธศาสตร์ที่ ๑ ยุทธศาสตร์ การพัฒนาฐานโครงสร้าง พื้นฐาน	<p>แผนงาน: อุตสาหกรรมและการโยธา</p> <p>โครงการ: ก่อสร้างถนน คสล. ร้านลาด - นางยุพา เติตจัน ติก หมู่ที่ ๕</p> <p>เป้าหมาย(ผลผลิตโครงการ) กว้าง ๔ เมตร ยาว ๕๐ เมตร หนา ๐.๑๕ เมตร</p> <p>งบประมาณ: ๒๕๖๖(บาท) - <u>๒๕๖๗(บาท)</u> ๑๑๐,๐๐๐</p> <p>๒๕๖๘(บาท) - ๒๕๖๙(บาท) - ๒๕๗๐(บาท) -</p>	<p>แผนงาน: อุตสาหกรรมและการโยธา</p> <p>โครงการ: ก่อสร้างถนน คสล. ร้านลาด - นางยุพา เติตจัน ติก หมู่ที่ ๕</p> <p>เป้าหมาย(ผลผลิตโครงการ) กว้าง ๔ เมตร ยาว ๕๐ เมตร หนา ๐.๑๕ เมตร</p> <p>งบประมาณ: <u>๒๕๖๖(บาท)</u> ๑๑๐,๐๐๐</p> <p>๒๕๖๗(บาท) - ๒๕๖๘(บาท) - ๒๕๖๙(บาท) - ๒๕๗๐(บาท) -</p>	<p>แก้ไขงบประมาณที่จะ ดำเนินการ ให้สอดคล้องกับ สถานการณ์และสภาพปัญหา ที่เปลี่ยนแปลงไปในปัจจุบัน เพื่อแก้ไขปัญหา บรรเทา ความเดือดร้อนของประชาชน</p>

ลำดับ ที่	แผนพัฒนาท้องถิ่น	รายละเอียดแผนพัฒนาท้องถิ่นฯ (เดิม)	รายละเอียดแผนพัฒนาท้องถิ่นฯ (แก้ไข)	เหตุผลความจำเป็น
๔	แผนพัฒนาท้องถิ่น(พ.ศ. ๒๕๖๖ -๒๕๗๐) เพิ่มเติม (ฉบับที่ ๑/๒๕๖๕) แบบ ผ. ๐๒ หน้าที่ ๑๙ ที่ ๙๔ ยุทธศาสตร์ที่ ๑ ยุทธศาสตร์ การพัฒนาด้านโครงสร้างพื้นฐาน	<p>แผนงาน: อุตสาหกรรมและการโยธา</p> <p>โครงการ:</p> <p>ก่อสร้างถนน คสล. สายมิตรภาพ - บ้านซับตะเคียน หมู่ที่ ๑๓</p> <p>เป้าหมาย(ผลผลิตโครงการ)</p> <p>กว้าง ๗ เมตร ยาว ๒๐๐ เมตร หน้า ๐.๑๕ เมตร</p> <p>งบประมาณ:</p> <p>๒๕๖๖(บาท) ๑,๐๐๐,๐๐๐.</p> <p>๒๕๖๗(บาท) -</p> <p>๒๕๖๘(บาท) -</p> <p>๒๕๖๙(บาท) -</p> <p>๒๕๗๐(บาท) -</p>	<p>แผนงาน: อุตสาหกรรมและการโยธา</p> <p>โครงการ:</p> <p>ก่อสร้างถนน คสล. สายมิตรภาพ - บ้านซับตะเคียน หมู่ที่ ๑๓</p> <p>เป้าหมาย(ผลผลิตโครงการ)</p> <p>กว้าง ๗ เมตร ยาว ๒๐๐ เมตร หน้า ๐.๑๕ เมตร</p> <p>งบประมาณ:</p> <p>๒๕๖๖(บาท) -</p> <p>๒๕๖๗(บาท) ๑,๐๐๐,๐๐๐</p> <p>๒๕๖๘(บาท) -</p> <p>๒๕๖๙(บาท) -</p> <p>๒๕๗๐(บาท) -</p>	แก้ไขงบประมาณที่จะดำเนินการ ให้สอดคล้องกับสถานการณ์และสภาพปัญหาที่เปลี่ยนแปลงไปในปัจจุบันเพื่อแก้ไขปัญหา บรรเทาความเดือดร้อนของประชาชน

ลำดับ ที่	แผนพัฒนาท้องถิ่น	รายละเอียดแผนพัฒนาท้องถิ่นฯ (เดิม)	รายละเอียดแผนพัฒนาท้องถิ่นฯ (แก้ไข)	เหตุผลความจำเป็น
๕	แผนพัฒนาท้องถิ่น(พ.ศ. ๒๕๖๖ -๒๕๗๐) แบบ ผ.๐๒ หน้าที่ ๘๐ ที่ ๔ ยุทธศาสตร์ ที่ ๒ ยุทธศาสตร์การพัฒนา ด้านเศรษฐกิจ พหุคูณกรรม และการบริการ	<p>แผนงาน: การเกษตร</p> <p>โครงการ: โครงการส่งเสริมกลุ่มอาชีพเกษตรกร วัตถุประสงค์ เพื่อให้เกษตรกรมีรายได้เพิ่มขึ้น</p> <p>เป้าหมาย(ผลผลิตโครงการ) ประชาชนในเขตตำบลลาดบัวขาว</p> <p>งบประมาณ: ๒๕๖๖(บาท) - ๒๕๖๗(บาท) - ๒๕๖๘(บาท) ๑๐๐,๐๐๐ ๒๕๖๙(บาท) - ๒๕๗๐(บาท) -</p>	<p>แผนงาน: การเกษตร</p> <p>โครงการ: โครงการส่งเสริมกลุ่มอาชีพเกษตรกร วัตถุประสงค์ เพื่อให้เกษตรกรมีรายได้เพิ่มขึ้น</p> <p>เป้าหมาย(ผลผลิตโครงการ) ประชาชนในเขตตำบลลาดบัวขาว</p> <p>งบประมาณ: ๒๕๖๖(บาท) ๑๐๐,๐๐๐ ๒๕๖๗(บาท) ๑๐๐,๐๐๐ ๒๕๖๘(บาท) ๑๐๐,๐๐๐ ๒๕๖๙(บาท) ๑๐๐,๐๐๐ ๒๕๗๐(บาท) ๑๐๐,๐๐๐</p>	แก้ไขงบประมาณที่จะดำเนินการ เพื่อให้สอดคล้องกับความเป็นจริงในการจัดทำงบประมาณรายจ่ายประจำปี และการเชื่อมโยงโครงการ แผนพัฒนาในระบบ e-plan กับ e-LAAS

ลำดับ ที่	แผนพัฒนาท้องถิ่น	รายละเอียดแผนพัฒนาท้องถิ่นฯ (เดิม)	รายละเอียดแผนพัฒนาท้องถิ่นฯ (แก้ไข)	เหตุผลความจำเป็น
๖	แผนพัฒนาท้องถิ่น (พ.ศ. ๒๕๖๖-๒๕๗๐) แบบ ผ.๐๒ หน้าที่ ๘๑ ที่ ๘ ยุทธศาสตร์ที่ ๒ ยุทธศาสตร์การพัฒนา ด้านเศรษฐกิจ พาณิชยกรรม และการบริการ	<p>แผนงาน: การเกษตร</p> <p>โครงการ:</p> <p>โครงการอบรมส่งเสริมขับเคลื่อนอาชีพเกษตรตามหลักปรัชญาเศรษฐกิจพอเพียงตามแนวพระราชดำริ</p> <p>วัตถุประสงค์</p> <p>เพื่อให้ประชาชนเข้าใจหลักการดำเนินชีวิตตามหลักเศรษฐกิจพอเพียง</p> <p>เป้าหมาย(ผลผลิตโครงการ)</p> <p>ขับเคลื่อนปรัชญาเศรษฐกิจพอเพียงตามแนวพระราชดำริ ทั้ง ๑๔ หมู่บ้าน</p> <p>งบประมาณ:</p> <p>๒๕๖๖(บาท) -</p> <p>๒๕๖๗(บาท) -</p> <p>๒๕๖๘(บาท) ๑๐๐,๐๐๐</p> <p>๒๕๖๙(บาท) ๑๐๐,๐๐๐</p> <p>๒๕๗๐(บาท) ๑๐๐,๐๐๐</p>	<p>แผนงาน: การเกษตร</p> <p>โครงการ:</p> <p>โครงการอบรมส่งเสริมขับเคลื่อนอาชีพเกษตรตามหลักปรัชญาเศรษฐกิจพอเพียงตามแนวพระราชดำริ</p> <p>วัตถุประสงค์</p> <p>เพื่อให้ประชาชนเข้าใจหลักการดำเนินชีวิตตามหลักเศรษฐกิจพอเพียง</p> <p>เป้าหมาย(ผลผลิตโครงการ)</p> <p>ขับเคลื่อนปรัชญาเศรษฐกิจพอเพียงตามแนวพระราชดำริ ทั้ง ๑๔ หมู่บ้าน</p> <p>งบประมาณ:</p> <p>๒๕๖๖(บาท) ๑๐๐,๐๐๐</p> <p>๒๕๖๗(บาท) ๑๐๐,๐๐๐</p> <p>๒๕๖๘(บาท) ๑๐๐,๐๐๐</p> <p>๒๕๖๙(บาท) ๑๐๐,๐๐๐</p> <p>๒๕๗๐(บาท) ๑๐๐,๐๐๐</p>	<p>แก้ไขงบประมาณที่จะดำเนินการ เพื่อให้สอดคล้องกับความเป็นจริงในการจัดทำงบประมาณรายจ่ายประจำปี และการเชื่อมโยงโครงการแผนพัฒนาในระบบ e-plan กับ e-LAAS</p>

